

Matic VIDIC

ANALIZA NAPADA KRKE TELEKOMA V ZAČETKU SEZONE 2001/02

1 Uvod

KK Krka Telekom letos nastopa v dveh tekmovanjih. Prvo tekmovanje je združena Evroliga pod okriljem ULEB-a, drugo je liga Goodyear (Jadranska liga), ki poteka na ozemlju nekdanje Jugoslavije in je tudi nadomestilo za prvi del državnega prvenstva.

Moštvo Krke Telekom je drugo leto zapored nastopa v Evroligi. Lansko leto je nastopalo v Fibini Suproligi, kjer so prišli do osmine finala in izpadli z 0:2 v zmagah proti kasnejšemu finalistu Panathinaikosu. V letošnji sezoni nastopajo v Evroligi, kamor so se uvrstili preko kvalifikacij.

Moštvo se je letos močno spremenilo. Tako so odšli iz kluba Courtney, Dončič, Arapović, Petrov, prišli pa Gnjidić, Skelin, Lakovič, Jelesijević, Šamanić in Mirković.

Postava KK Krka Telekom v tekmovalni sezoni 2001/02

številka	Priimek in ime	višina	ig. mesto	letnik
4	ANZULOVIĆ VLADIMIR	186	Branilec	1978
5	<u>GNJIDIĆ BORIS</u>	199	Krilo	1967
6	<u>SKELIN MATE</u>	212	Center	1974
7	<u>LAKOVIČ JAKA</u>	186	Branilec	1978
8	<u>JELESIJEVIĆ NEMANJA</u>	208	Center	1979
9	<u>BENNETT DAVISON</u>	203	Krilo	1975
10	<u>GRUM SAMO</u>	194	Branilec	1979
11	<u>DROBNJAK DRAGIŠA</u>	200	Krilo	1977
12	<u>MIRKOVIĆ MILOŠ</u>	206	Center	1983
13	ČAPIN ALEKSANDAR	186	Branilec	1982
14	ŠAMANIĆ MARKO	207	Center	1973
15	<u>MIHAJLOVIĆ MARTIN</u>	209	Krilo	1981
17	<u>MUČIČ SASA</u>	200	Krilo	1983
18	<u>IVAŠKOVIČ IGOR</u>	196	Branilec	1983
19	<u>GLIHA ANDREJ</u>	195	Branilec	1983
trener	ALEŠ PIPAN			

Krka Telekom ima letos močno moštvo. Njihova boljša stran je vsekakor igra v napadu, pa tudi igra v obrambi je na trenutke na zelo visoki ravni. S tako igro so sposobni premagati vsakogar v Evropi in Goodyear ligi, je pa res, da v primeru slabega dne lahko tudi izgubijo z vsako ekipo.

Njihovi nosilci igre so Lakovič (organizator, prvi strelec ekipe v Evroligi), Gnjidić (34 let, zelo izkušen) na zunanjih položajih, kjer pomagata še Grum in Anzulović (precej sta nihala v učinku), minutaža mladega Čapina pa je manjša. Na krilnih položajih ima glavno vlogo Drobniak, ki je precej osamljen (na trenutke pomaga tudi Gnjidić), zato so pripeljali še Američana Smitha, ki pa so ga medtem že odslovili. Pod košem nosijo glavno breme Skelin

(prvi skakalec in motor pod košem), Američan Davison (ima dober odriv, vendar hitro nabere osebne napake) in Šamanić, ki zelo rad meče z razdalje in to kar uspešno. Ostali igralci imajo manjšo vlogo, ki pa ni nepomembna.

Po 6 odigranih krogih v Evroligi in po 8 v Goodyear ligi je bilo moštvo Krke Telekom po številu doseženih košev uvrščeno na visoko mesto. Imeli so visok odstotek meta iz igre, tako zunanji igralci kot tudi centri. Iz postavljenih napadov so dosegli veliko košev.

2 ANALIZA IGRE V NAPADU

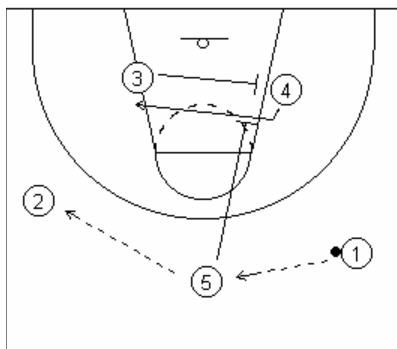
2.1 Protinapad – napad s številčno premočjo

Moštvo Krke Telekom je odigralo veliko protinapadov po prestreženih žogah in dobrem skoku v obrambi, ko je nasprotnik vrgel na koš v zadnjih sekundah napada ali prehitro.

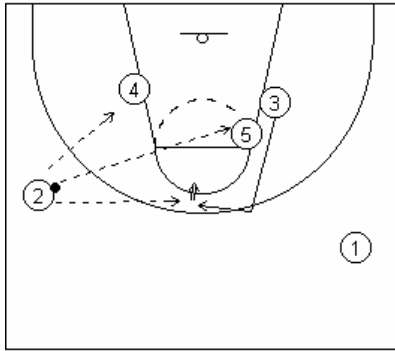
Največkrat so odigrali posamične protinapade (Grum, Lakovič, Anzulović). Igralci so jih zaključevali s polaganjem, z metom s srednje razdalje (Lakovič) ali pa je nasprotnik naredil nešportno osebno napako nad njimi. Tudi skupinski protinapadi (2:1, 3:1, 3:2, 4:2, 4:3) so bili pogosti. Ponavadi sta bila v skupini 2 zunanja igralca in en visok igralec (npr.: Lakovič, Grum, Davison). Take oblike protinapadov je največkrat zaključil visok igralec z zabijanjem (Davison) ali pa nižji z metom s srednje razdalje (Lakovič, Anzulović) oziroma s polaganjem. Nekajkrat se je zgodilo, ko niso našli rešitve ali ko so lovili rezultat, da so protinapad 2:1 ali 3:2 zaključili z metom za tri točke (Lakovič, predvsem pa Anzulović). To običajno ni bilo uspešno, nasprotnik pa je iz protinapada dosegel lahke koše. Skupnih protinapadov (5:2, 5:3, 5:4) ni bilo veliko (le 3 v 5 tekmah). Razlog za to je bilo nasprotnikovo hitro vračanje v obrambo in izenačenost ekip v kondicijski pripravljenosti. Kadar je moštvo Krke na tekmi odigralo veliko uspešnih protinapadov, so vedno zmagali.

2.2 Zgodnji napad – napad proti neorganizirani obrambi

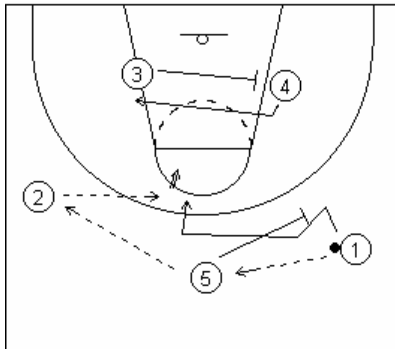
Ta napad so igrali skoraj vedno samo v začetkih polčasov, ko obramba nanj še ni bila pripravljena. Večinoma so ga odigrali tako, kot je na narisano na skicah. Skelin je večino napadov stal na levi strani trapeza – to je na skicah mesto 4. Tam je bil zelo nevaren. Center na desni strani ni bil tako učinkovit. Lakovič in ostali zunanji igralci so igrali na vseh zunanjih položajih.



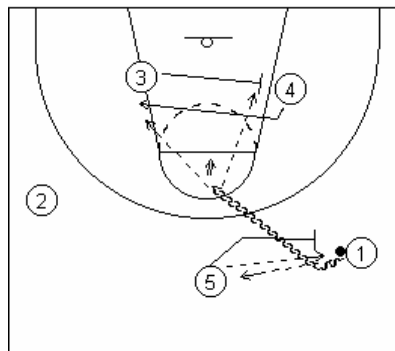
Skica 1: Tako izgleda osnovna postavitev pred začetkom ene izmed kombinacij zgodnjega napada. Igrajo jo na obeh straneh. Če je igralca na položaju 3 (Gnjidić ali Drobnjak) pokrival manjši igralec, sta velikokrat igrala hrbtno igro 1:1.



Skica 2: To nadaljevanje napadalne kombinacije kaže več zaključkov. Največkrat je dobil žogo igralec 4 ali 5 (Davison, Skelin). Po sprejemu žoge sta odigrala hrbtno igro 1:1. Pogosto je bila uspešna tudi podaja igralcu 3 (predvsem na začetkih tekem, ko obramba še ni prilagojena na ta napad).

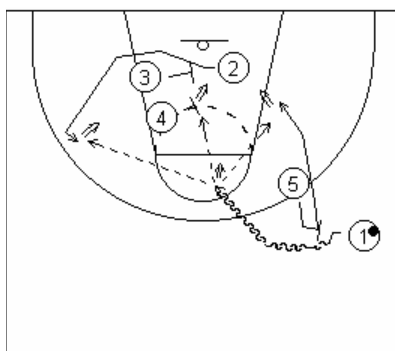


Skica 3: Ko se je obramba prilagodila na prejšnjo kombinacijo, je igralec 5 pogosto postavil blokado igralcu 1. Ta se je ob njej odkril, sprejel žogo in vrgel na koš za tri točke (Lakovič).



Skica 4: Če igralec 5 ni mogel podati žoge igralcu 2, jo je podal organizatorju 1 in mu postavil blokado. Slednji je prodril ob njej v sredino. Sledilo je več zaključkov.

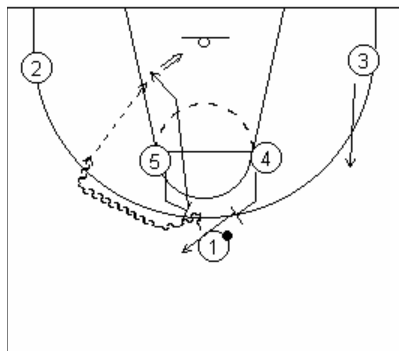
Ker je bilo zelo težko ugotoviti, kdaj so prešli v zgodnji napad in kdaj v postavljeni napad,, bom med napadalne kombinacije zgodnjega napada štel tudi naslednjo, čeprav so jo pogosto igrali v postavljenem napadu. Znak zanjo je bil udarec branilca organizatorja z dlanjo po glavi.



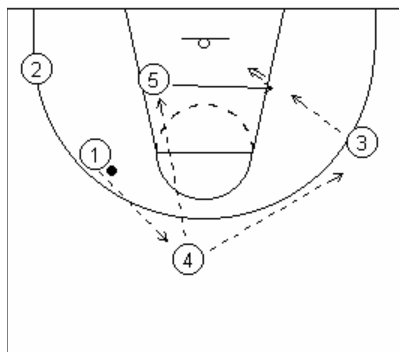
Skica 5: Napadalno kombinacijo so igrali na obeh straneh. Ponavadi je imel žogo Lakovič, ki je zelo dobro izkoristil blokado Skelina, Šamaniča ali Davisona. Če sta obrambna igralca napadalcev 1 in 5 prevzela, je sledil hiter met igralca 1 ali podaja igralcu 5, ki se je odcepil iz blokade. Podajo igralcu 2 ali 4 so redkeje odigrali.

2.3 Postavljeni napadi proti osebni obrambi

Moštvo je igralo v postavljenem napadu proti osebni obrambi veliko igralnih kombinacij. Vseh znakov zanje s posnetkov ni bilo moč razbrati.

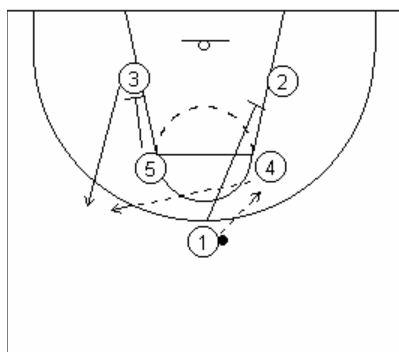


Skica 6: Napad dvignjena pest. Igralca 4 in 5 sta postavila blokado vsak na svoji strani. Igralec 1 se je odločil kam bo vodil žogo. Ko je napeljal svojega obrambnega igralca na blokado enega izmed centrov, se je ta odcepil pod koš, drugi pa se je odkril za črto treh točk. Prva možnost zaključka je bila prodor igralca 1 pod koš, druga met igralca 1 s srednje razdalje, tretja pa podaja igralcu 5. Slednje so pogosto odigrali, ker je Skelin zelo močan in še na svoji (levi) strani igra. Igralec 1 je podal žogo tudi igralcu 2 v kot.

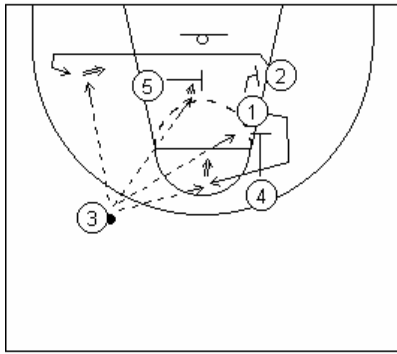


Skica 7: Če niso bile možne prejšnje rešitve, je podal igralec 1 žogo igralcu 4, ta pa naprej igralcu 3. V tem času se je igralec 5 premaknil na drugo stran trapeza in se odkril. Vsak igralec, ki je prišel do žoge je lahko igral 1:1 ali vrgel na koš, če so to dopuščale igralne okoliščine. Veliko so tudi podajali z mesta zgornjega centra na mesto spodnjega centra. Skelin se je v tem primeru zelo dobro zagradil in dobil uporabne žoge pod košem po katerih je dosegel lahke koše.

Napad pest in naslednji napad, za katerega žal ne vem znaka (morda 1) so igrali zelo veliko in to kar uspešno.

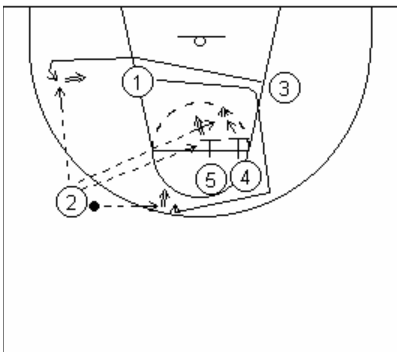


Skica 8: To napadalno kombinacijo so igrali v obe smeri. Po podani žogi na visokega igralca (4, 5) je vtekel organizator v trapez in postavil blokado igralcu na strani žoge (2). Trenutek pred tem je postavil visok igralec 5 blokado nizkemu igralcu (3) na njegovi strani. Ob blokadi se je slednji odkril nad črto za tri točke, kjer je sprejel žogo od igralca 4.

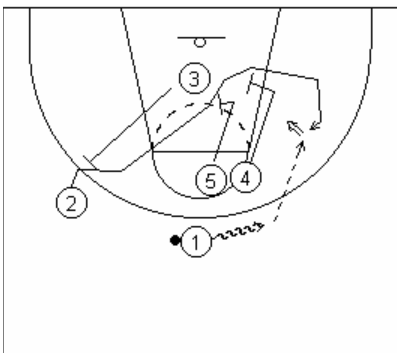


Skica 9: Možni zaključki. Največkrat je uspel met igralcu 2 ali 1, ko sta se odkrila izza blokad. Nekajkrat je tudi uspela podaja igralcu 5, ki se je dobro odcepil iz blokade. Ena od možnih variant napada je bila tudi menjava položajev igralcev 1 in 2 med napadom. Če so obrambni igralci vedeli, kaj se bo zgodilo, se je igralec 2 gibal po poti igralca 1, igralec 1 pa po poti igralca 2. Tako so večkrat zmedli obrambo. Če nič od tega ni uspelo, se je igralec 2 umaknil v kot igrišča, igralec 3 pa podal žogo igralcu 5 (Skelin).

Naslednjo napadalno kombinacijo so uporabljali, kadar nasprotnikova obramba še ni bila popolnoma postavljena in so jo poskušali s križanjem dveh igralcem še dodatno zmesi.

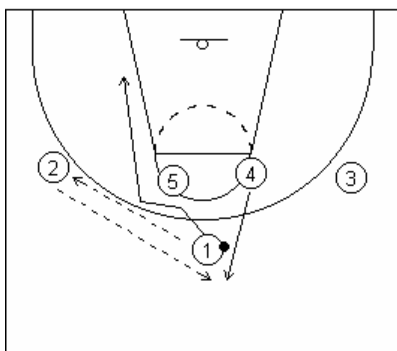


Skica 10: Igralca 1 in 3 sta izvedla križanje pod košem. Medtem sta igralca 4 in 5 postavila dvojno blokado na liniji prostih metov. Prva možnost zaključka je bila met igralca 3 po podaji igralca 2 (če je bil trojka Drobnjak in ga je pokrival nižji obrambni igralec, se je pogosto odkril ob trapez, po sprejemu žoge pa igral hrbtno igro 1:1). Druga možnost zaključka napada je bil met igralca 1 (Lakovič), po sprejemu žoge od igralca 2. Naslednja možnost je bila podaja v loku nad obroč za Davisona. Zadnja rešitev je bilo odkrivanje Skelina na mesto spodnjega centra in hrbtne igra 1:1.

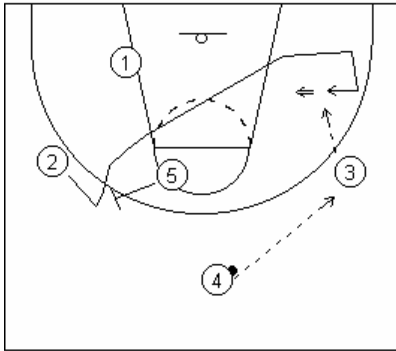


Skica 11: Nadaljevanje akcije. Igralec 3 je postavil hrbtno blokado igralcu 2. Slednji je vtekel v trapez, nato pa stekel mimo dveh zaporednih blokad (igralca 4 in 5) na drugo stran, kjer se je odkril. Po sprejemu žoge je vrgel na koš ali igral z igralcem 5.

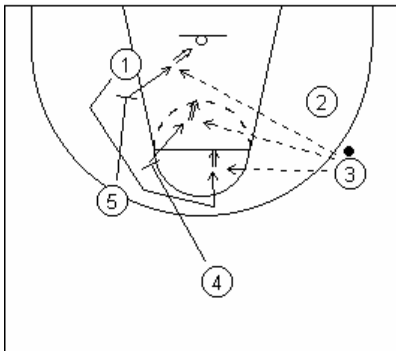
Naslednjo napadalno kombinacijo so uporabljali za strelce (Lakovič, Grum) ali pa visoke igralce (Skelin, Davison).



Skica 12: Napadalno kombinacijo so igrali na obeh straneh, vendar več na levi strani. Igralec 1 je vtekel po podani žogi mimo centra. Medtem se je igralec 4 odkril nad črto za tri točke.

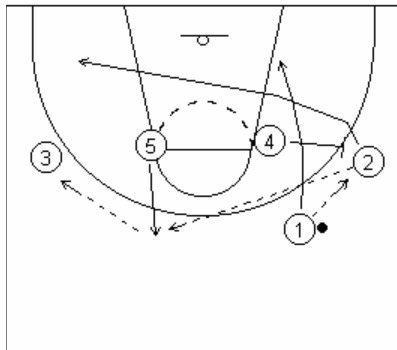


Skica 13: Možni zaključki. Igralec 4 je podal žogo igralcu 3, slednji pa igralcu 2, ki se je ob blokadi igralca 5 odkril prek trapeza na stran žoge.

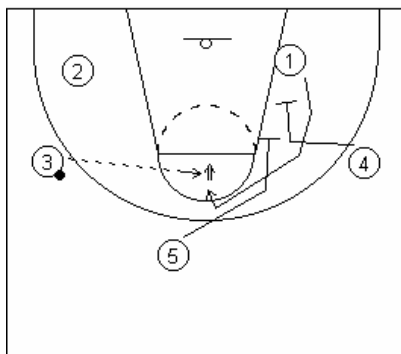


Skica 14: Takoj po blokadi se je igralec 5 odcepil proti igralcu 1 (Lakovič) in mu postavil blokado. Drugo blokado je postavil igralec 4. Igralec 1 se je odkril izza teh dveh zaporednih blokad. Če ni dobil žoge, je poskušal igralec 3 podati žogo igralcu 4 ali 5, ki sta se odcepila iz blokade pod koš.

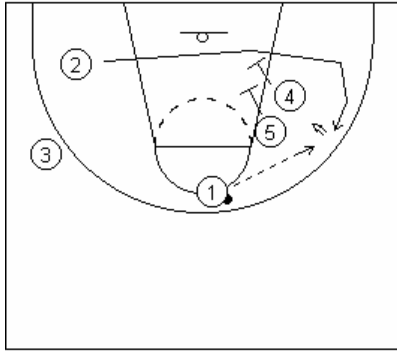
Naslednja napadalna kombinacija je imela veliko zaključkov, zato so jo nasprotniki zelo težko brani..



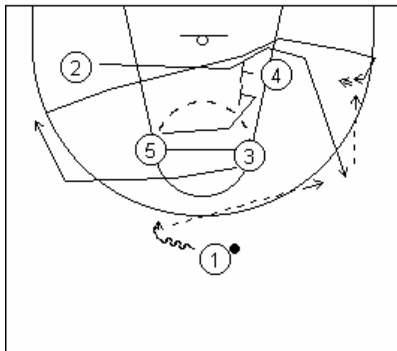
Skica 15: Začetni položaj. Igrali so v obe smeri. Igralec 1 je podal žogo igralcu 2 in vtekel pod koš. Igralec 2 je podal žogo igralcu 5, ki se je odkril nad črto za tri točke in tam sprejel žogo. Nato je podal žogo igralcu 3. Medtem je postavil igralec 4 blokado igralcu 2. Ta je vtekel mimo nje pod koš in se odkril prek trapeza na stran žoge.



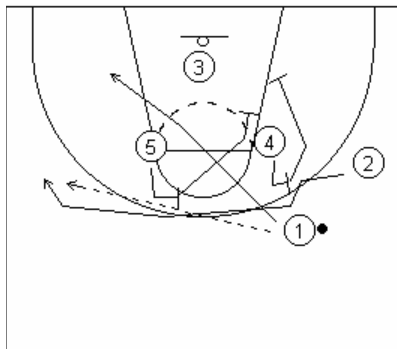
Skica 16: Nadaljevanje akcije. Igralec 4 se je po blokadi odcepil proti igralcu 1 in mu postavi blokado. Drugo blokado je postavil tudi igralec 5 v višini črte prostih metov. Igralec 1 se je ob dveh zaporednih blokadah odkril po sprejemu žoge pa vrgel na koš.



Skica 17: Zaključek akcije. Če igralec 1 ni mogel vreči na koš, je podal žogo igralcu 2, ki se je izza dvojne blokade igralcev 4 in 5 odkril na drugo stran. Če mu met ni uspel, je stekel eden od visokih igralcev na drugo stran trapeza, igralca 2 in 5 (4) pa sta odigrala zaključek 2:2.

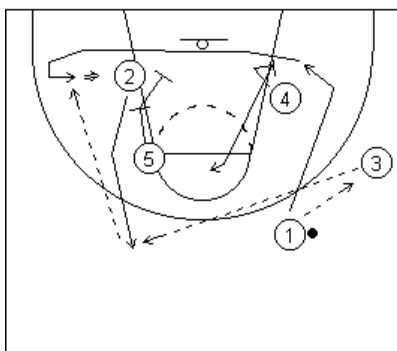


Skica 18: Skica kaže drugačen vhod v napad in zelo podoben zaključek kot na zgornji skici.



Skica 19: Skica kaže drugačen vhod v akcijo. Igralec 2 je stekel mimo dveh zaporednih blokad na drugo stran in se odkril. Igralec 1 mu je podal žogo, vtekel v trapez in se odkril na stran žoge. Hkrati se je igralec 3 odkril s pomočjo dvojne blokade igralcev 4 in 5 na nasprotno stran od žoge. Nadaljevanje je bilo enako kot na skici 17.

Naslednja napadalna kombinacija je bila sestavljena iz dveh zaporednih blokad za strelca. Njeno ime dva (ali tri) dol.



Skica 20: Igralec 1 je podal žogo igralcu 3 in vtekel v kot. Medtem je postavil igralec 5 blokado igralcu 2. Slednji se je ob njej odkril nad črto treh točk, kjer je sprejel žogo. Hkrati je postavil igralec 4 blokado igralcu 1, enako pa na drugi strani igralec 5. Možni zaključki: igralec 2 je podal žogo igralcu 1, ki se je odkril ob dveh zaporednih blokadah. Če ta podaja ni uspela, je podal žogo igralcu 5, ki je igral 1:1 ali igralcu 4, ki se je po blokadi igralcu 1 odkril na mesto zgornjega centra.

3 ZAKLJUČEK

To je v glavnem večina napadalnih kombinacij proti osebni obrambi, ki jih je moštvo Krke Telekom igralo v začetku letošnje tekmovalne sezone. Vse akcije imajo skupno značilnost, da so zelo prilagodljive, zato ponujajo mnogo rešitev, kar obrambi oteži posel. Zelo redko se je zgodilo, da jim je potekel napad 24 sekund. Napad je bil vsekakor boljši del njihove igre.

4 VIRI

1. Filipovski, S. (2001). *Proučevanje nasprotnih moštev in priprava na njih*. V Trener – strokovni bilten, (14 – 22). Ljubljana: ZKTS.
2. <http://www.euroleague.net>
3. <http://www.adriaticbasket.com>
4. Trninić, S. (1996). *Analiza i učenje košarkaške igre*. Pula: Vikta
5. videokaseta s tekme Krka Telekom – Geoplan Slovan (11.11. 2001)
6. videokaseta s tekme Krka Telekom – Panthinaikos Atene (7.11. 2001)
7. videokaseta s tekme Krka Telekom – Skipper Bologna (24.10. 2001)
8. videokaseta s tekme CSKA Moskva – Krka Telekom (1.11. 2001)
9. videokaseta s tekme Real Madrid – Krka Telekom (18.10. 2001)