

Teddy DELAČ

Napadalne kombinacije KK UNION OLIMPIJA proti osebni obrambi na začetku sezone 2005/06

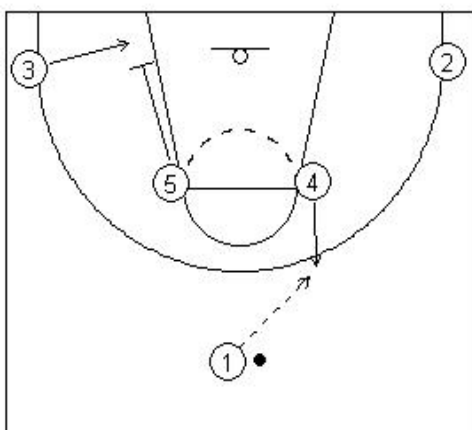
Uvod

V tekmovalni sezoni 2005/06 je prišlo v člansko ekipo KK Union Olimpije veliko novih igralcev, zato so imeli malo časa za pripravo na domača in mednarodna tekmovanja. (Goodyear liga, Euroliga). Trener ekipe je bil Zmago Sagadin, pomočnika pa Saša Filipovski in Rado Mijanović.

Na zunanjih mestih so največ igrali: Halperin, Rannikko in Oliver, manj pa Morović in Markoishvili. Pod kosem sta večinoma igrala Drobnjak in Rizvič, pomagali so jima Szewczyk, Evtimov in Dijan. Ekipa je bila močnejša na zunanjih mestih, kot notranjih.

Ker so se morali igralci uigrati v kratkem času, so trenerji izbrali preproste napadalne kombinacije v postavljenem napadu. V nadaljevanju bom tri predstavil.

Napadalna kombinacija «zaprta pest»



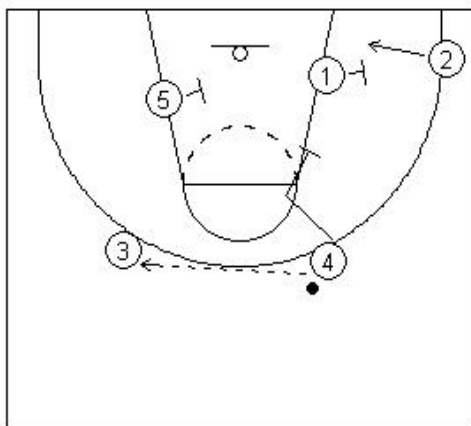
Začetna postavitev: organizator igre 1 je z žogo na sredini, dva visoka igralca sta na mestih zgornjega centra, igralca 2 in 3 sta v kotih igrišča.

Igralec 1 poda žogo enem izmed visokih igralcev, ko se odkrije nad črto treh točk, hkrati postavi igralec 5 vertikalno blokado igralcu 3.

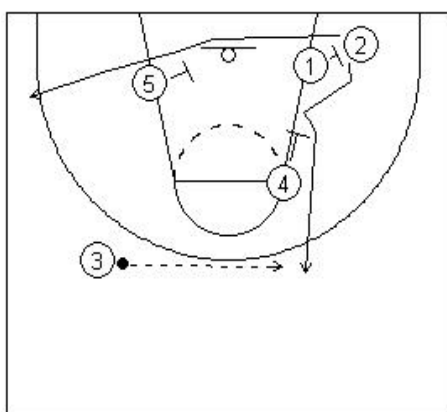


Po podaji vteče igralec 1 v trapez. Če ne dobi žoge, se pomakne na mesto spodnjega centra, kjer postavi blokado soigralcu 2.

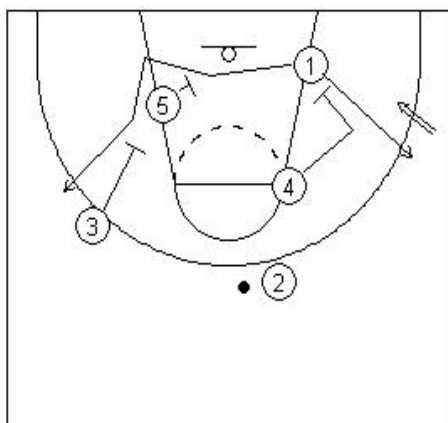
Medtem se igralec 3 odkrije navzgor ob blokadi igralca 5.



Igralec 4 poda žogo igralcu 3 in postavi zaporedno blokado za igralca 2, enako stori igralec 5 na mestu spodnjega centra.



Igralec 2 se lahko odkrije mimo horizontalnih blokad na mesto krila na nasprotni strani, ali mimo vertikalnih blokad na mesto branilca, kjer dobi žogo.



Če ni možen zaključek z metom od daleč, poda žogo soigralcu 1, ki se medtem odkrije ob blokadi soigralca 4 na stran žoge ali ob zaporednih blokadah igralcev 5 in 3 na drugi strani.

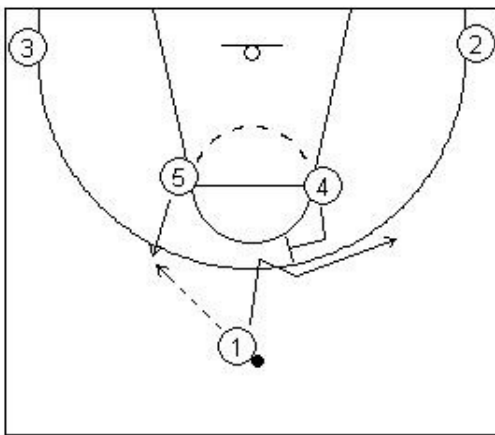
Žogo lahko dobijo tudi blokerji po odcepitvi.

Ker so obrambni igralci zaposleni z obrambo proti več blokadam, lahko te razmere izkoristi tudi igralec 1, ki lahko zaključi akcijo z igro 1:1.



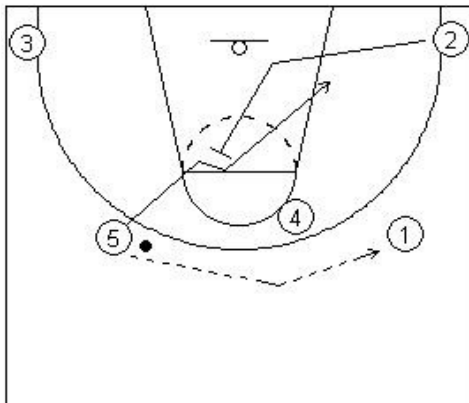
Igralca 4 in 2 lahko odigrata tudi blokado k žogi, in zaključita akcijo skladno z igralnimi razmerami.

Napadalna kombinacija «odprta pest»

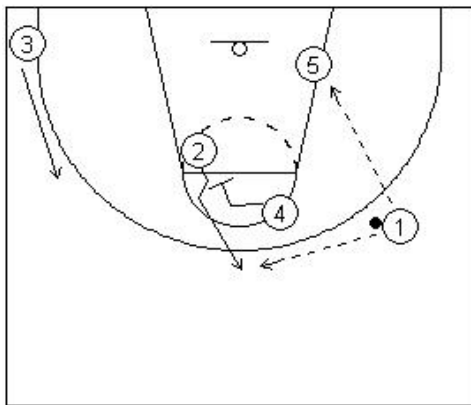


Začetna postavitev je enaka kot pri prejšnji napadalni kombinaciji.

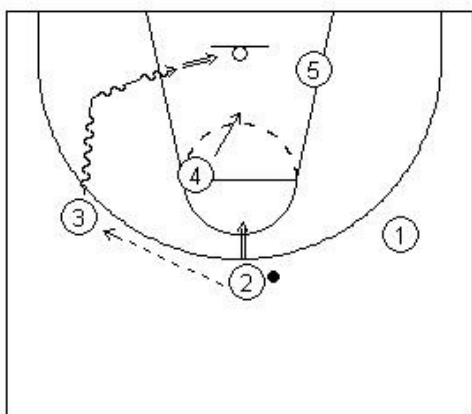
Igralec 1 poda žogo igralcu 5, ki se odkrije nad črto treh točk. Nato se odkrije igralec 1 ob blokadi igralca 4 stran od žoge.



Igralec 5 mu vrne žogo in vteče mimo blokade soigralca 2 v trapez. Če no dobi žoge se odkrije na mesto spodnjega centra na strani žoge.

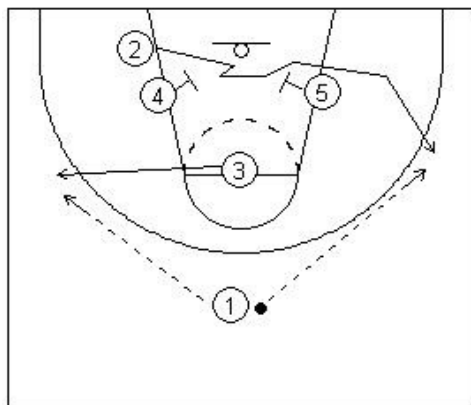


Igralec 3 mu lahko poda žogo, ali pa igralcu 2, ki se mimo blokade soigralca 4 odkrije na mesto branilca. Tam tudi dobi žogo.



Če mu ni uspelo vreči na koš, poda žogo igralcu 3 na krilo, ki zaključí akcijo s prodorom. Po njem lahko sam zaključí, ali pa poda žogo vtekajočemu igralcu 4.

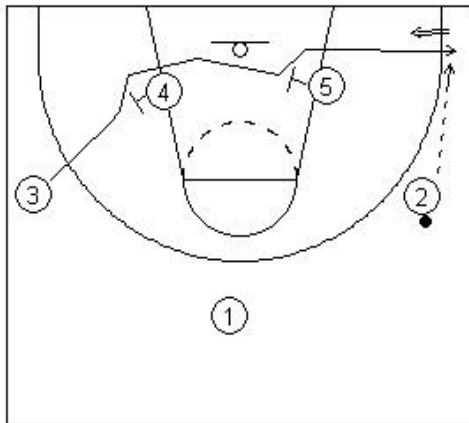
Napadalna kombinacija «štiri prste gor»



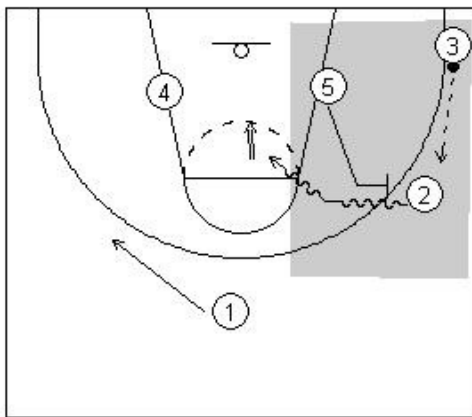
Napadalna kombinaciji je zelo preprosta. Izvajajo jo, kadar so v časovni stiski. S pomočjo blokad omogočijo dobremu strelcu neoviran sprejem žoge in met na koš za tri točke.

Začetna postavitev: Branilec 1 je z žogo v sredini, igralec 3 se postavlja na mesto zgornjega centra na sredino črte prostih metov. Oba visoka igralca 4 in 5 sta na mesto spodnjega centra na obeh straneh trapeza, Igralec 2 je na spodnji strani enega izmed visokih napadalcev.

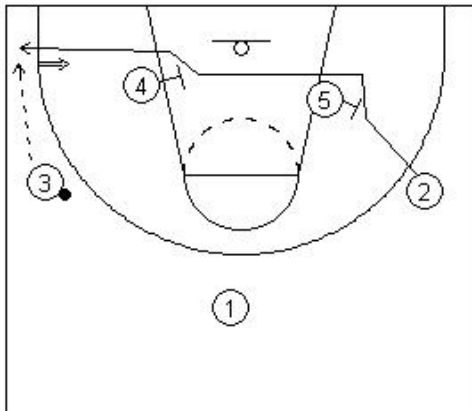
Igralec 1 poda žogo soigralcu 3, ko se ta odkrije visoko na mesto krila, ali igralcu 2, ki se ob blokadah igralcev 4 in 5 odkrije visoko na mesto drugega krila.



Če igralec 2 akcije ne more zaključiti z metom za tri točke, poda žogo soigralcu 3 v kot, kamor se je ta odkril mimo blokad igralcev 4 in 5.



Če igralec 3 ne more vreči na koš, poda žogo nazaj igralcu 2, ki ob blokadi igralca 5 prodre v trapez. Tam lahko zaključí napada.



Kadar dobi žogo igralec 3, se igralec 2 ob horizontalnih blokadah soigralcev 5 in 4 odkrije v kot na njegovi strani. Tam dobi žogo in vrže na koš. Zaposli lahko tudi centra 4, še posebej, če ga zaradi prevzemanja pokriva nižji igralec.

Igralec 1 ni pasiven. Odkriva se na razbremenjeno stran. Če dobi žogo, poskuša zaključiti napada z igro 1:1.

Viri

- 1) Videoposnetek tekme KK UNION OLIMPIJA-AEK ATHENE 30. 11. 2005.
- 2) Videoposnetek tekme KK UNION OLIMPIJA-CLIMAMIO BOLOGNA 8. 12. 2005.
- 3) Videoposnetek tekme TAU CERAMICA-KK UNION OLIMPIJA 12. 1. 2006.
- 4) <http://www.euroleague.net/main/teams/showteamstats?clubcode=LJU&seasoncode=e2005>

Bibliografski podatki:

Delač, T. (2007): Napadalne kombinacije KK UNION OLIMPIJA proti osební obrambi na začetku sezone 2005/06 (seminarska naloga). Ljubljana: Fakulteta za šport.