

## NAPADALNA KOMBINACIJA KRKE PROTI OSEBNI OBRAMBI NA POLFINALNI TEKMI POKALA ULEB

### 1 UVOD

V seminarski nalogi, bom na kratko predstavil napadalno kombinacijo, ki jo je ekipa KK Krka pogosto izvajala v odločilni polfinalni tekmi pokala ULEB proti ekipi Joventut . Krka si je z rezultatom 82:66 priigrala finale pokala ULEB.

Ekipo KK Krke v tej tekmi so sestavljali:

številka	ime in priimek	višina	letnik
5	GNJIDIC BORIS	1.99	1967
6	CAPIN ALEKSANDAR	1.86	1982
7	MATHIS DANIE	-	-
8	PARAVINJA MILOŠ	2.10	1979
9	ARNOLD JAMIE	2.02	1975
10	DUŠČAK SLAVKO	1.94	1974
11	DROBNJAK DRAGISA	2.00	1977
12	MUČIČ SAŠA	-	-
13	MARAVIČ MARKO	2.02	1979
14	BADER MARTON	2.12	1980
15	BALAŽIČ JURE	2.02	1980
16	VENTA MATEJ	1.85	1984

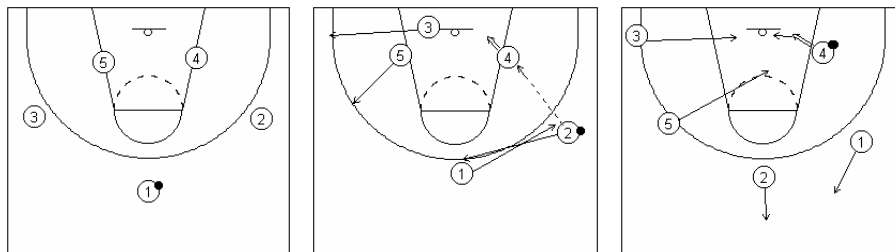
TRENER: SPAHIJA NEVEN

Začetno peterko so sestavljali: 1 – Čapin (organizator), 2 – Duščak (branilec), 3 – Maravič (branilec), 4 – Arnold (krilo), 5 - Bader (center).

## 2 NAPADALNA KOMBINACIJA »DVA PRSTA DOL«

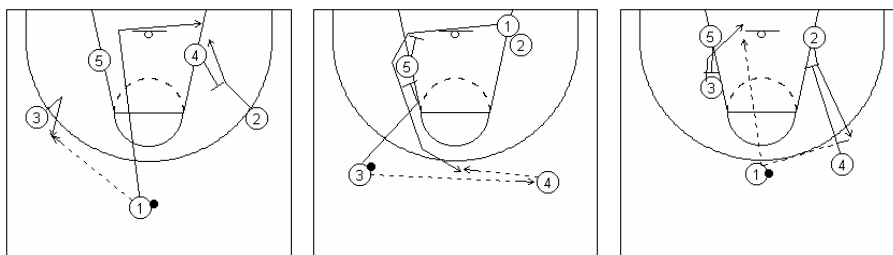
Ekipa KRKE je igrala v postavljenem napadu proti osebni obrambi veliko napadalnih kombinacij. Večino so jih odigrali po določenem znaku. Ena izmed njih je tudi napadalna kombinacija »dva prsta dol« .

V tej napadalni kombinaciji pride do številnih blokad, ki jih igralci lahko uspešno izkoristijo za uspešen zaključek akcije. Namenjena je tako strelcem za tri točke, kot tudi igralcem, ki so uspešni v igri ena proti ena. Igralci morajo upoštevati naslednja taktična pravila:

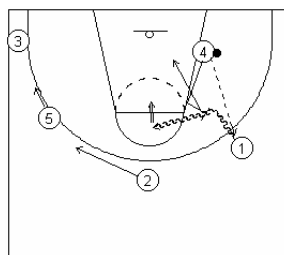
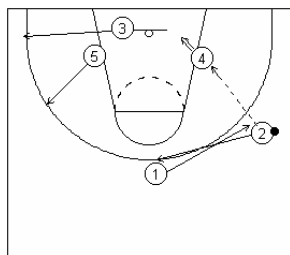


<p><b>Začetna postavitev</b> Organizator 1 se zaustavi z žogo nad vrhom polkrožne črte. Branilca 2 in 3 se postavita za polkrožno črto v podaljšku črte prostih metov. Krilo 4 in center 5 se postavita na mesti spodnjih centrov ob robu trapeza (vsak na svoji strani).</p>	<p><b>Ravnotežje, širina in globina</b> Med postavljanjem in gibanjem morajo igralci upoštevati širino, globino in ravnotežje. Le tako si zagotovijo dovolj prostora za izvajanje akcij. Igralci morajo biti v vsakem trenutku nevarni za nasprotnika. Kadar akcije sami ne morejo zaključiti, podajo žogo soigralcu in nadaljujejo z uigrano kombinacijo.</p>	<p><b>Skok za odbito žogo:</b> Za skok v napadu sta zadolžena predvsem visoka igralca 5 in 4, pomaga pa jima lahko tudi igralec 3. Branilec 2 ter organizator 1 otežujeta nasprotnikov protinapad.</p>
---	--	--

## Potek napada po fazah



<p><b>1.faza:</b> Začetna postavitev. Igralec 1 poda žogo igralcu 3, ki se predhodno odkrije. Organizator 1 vteče po podani žogi pod koš. Če ne dobi žoge, steče iz trapeza. Medtem postavi igralec 4 blokado igralcu 2, ki ob njej vteče pod koš. Igralec 4 pa se iz blokade odkrije navzgor nad črto treh točk.</p>	<p><b>2. faza:</b> Igralec 4 sprejme žogo od igralca 3. To je znak za igralca 1, da steče prek trapeza ob zaporednih blokadah igralca 5 in 3, ter se odkrije navzgor nad polkrožno črto. Po sprejemu žoge, ki mu jo poda igralec 4, lahko vrže na koš.</p>	<p><b>3. faza:</b> Kadar igralec 1 ne more vreči na koš, lahko poda žogo igralcu 3, ki je ob blokadi igralca 5 vtekel pod koš ali igralcu 2, ki se je ob blokadi igralca 4 odkril navzgor nad polkrožno črto.</p>
---	--	---



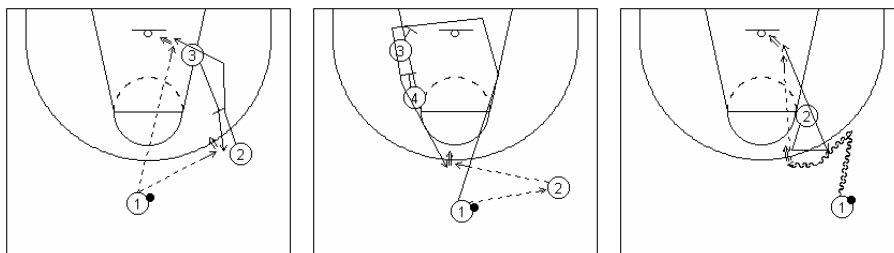
<p><b>4. faza:</b> V našem primeru organizator 1 podal žogo branilcu 2. Medtem igralca 5 in 3 izpraznita prostor pod košem in se pomakneta za polkrožno črto. Nato branilec 2 poda žogo igralcu 4 na mesto spodnjega centra, sam pa menja mesti s soigralcem 1. Igralec 4 z igro 1 proti 1 zaključil to akcijo.</p>	<p><b>5. faza:</b> Ker ekipa Krke nikoli ni odigrala na tej tekmi akcije »2 prsta dol« dlje kot do prej opisanih faz, sem glede na postavitev igralcev to sam priredil. Če nam čas za napad to še dopušča, poda igralec 4 žogo igralcu 1 in mu nato postavi blokado. Sledi akcija ob blokadi na strani žoge, ki je bila že opisana.</p>
---	---

### 3 METODIČNI POSTOPEK

Celoten napad učimo z neposredno sintetično metodo, posamezne dele pa z analitično metodo.

- Igralce postavimo na izhodiščna mesta. Razložimo jim osnovna gibanja v izbrani napadalni kombinaciji od začetka do konca in tudi vse možne zaključke, ki se pojavljajo.
- Igralci urijo izbrano napadalno kombinacijo v počasnem teku, ter tudi uporabljajo vse možne zaključke napada. Po metu na koš skočijo za žogo.
- Ko akcijo izvedejo tekoče, vključimo obrambne igralce. Le-ti sprva igrajo pasivno. Napadalce navajamo na natančno izvajanje posameznih gibanj in na »branje« obrambe. Največ pozornosti moramo posvetiti pravilnemu odkrivanju, vtekanju, postavljanju blokade, napeljevanju na blokado, zaključnim akcijam ter časovni uskladitvi akcij.
- Igralci igrajo napad proti aktivni obrambi v igri 5:5 na en koš. Peterka v obrambi mora dobiti pet žog, nato preide v napad.

- Igralci igrajo napad proti aktivni obrambi v igri 5.5 na dva koša.
- Če določene dele napada igralci slabo izvajajo, jih utrjujemo analitično s taktičnimi vajami. Zgled:



#### 4 ZAKLJUČEK

To je v glavnem večina napadalnih akcij Krke proti postavljeni osebni obrambi, ki so jih igralci igrali na odločilni polfinalni tekmi pokala ULEB. Vse opisane akcije imajo skupno značilnost, da so zelo prilagodljive, zato ponujajo mnogo zaključkov, kar obrambi oteži posel. V tej tekmi je bil napad vsekakor boljši del njihove igre.

#### 5 VIRI

- 1) Hauptman, U. (2003). Napad KRKE proti osebni obrambi na polfinalni tekmi
- 2) pokala ULEB (seminarska naloga). Ljubljana: Fakulteta za šport.
- 3) internet: <http://www.basket.krka.si/flash.htm>
- 4) video posnetek tekme Krka:Juventut