

Marko **KOLARIČ**

## **ZNAČILNOSTI NAPADA »KROŽEČI PRST« ČLANSKE EKIPE KK PARKLJI BEŽIGRAD**

### **1 UVOD**

V članku bom predstavil enega izmed napadov, ki jih je članska ekipa KK Parklji Bežigrad najpogosteje uporabljala v derbiju 8. kola 1.B SKL proti ekipi KK Maribor Branik. Izid tekme je bil 93:81.

### **Značilnosti ekipe KK Parklji Bežigrad**

številka	ime in priimek	višina	igralno mesto
4	DRAŽOVIČ DAGMAR	1.85	branilec
5	DUNOVIČ DEJAN	1.90	branilec
6	KOLMAN GAŠPER	1.89	branilec
7	SOVDAT JAKA	1.84	branilec
8	URBANC ALJAŽ	1.96	krilo
9	PETROVIČ DALIBOR	1.98	krilo
10	VIDIC MATIC	1.90	krilo
11	MARINČIČ ANŽE	2.04	center
12	GELIČ DARIO	1.86	krilo
13	GOLOB SIMON	1.91	center
14	KOBILICA JURE	1.90	krilo
15	LJUBENOVIČ SAŠA	2.03	center

Trener: Tone Corel

Začetno peterko so sestavljali: 1 - Kolman (organizator), 2 - Vidic (krilo), 3 – Urbanc (krilo), 4 – Petrovič (krilo), 5 - Ljubenovič (center).

Ekipa je povprečno visoka. Ima dobre strelce od daleč in enega močnega centra. Težave imajo v obrambi proti višjim ekipam, vendar ob dobrem dnevu lahko s hitro igro in dobrim metom z razdalje premagajo vsakogar v ligi.

Nosilci igre so Petrovič (visoko krilo z mehko roko in dober v prodorih), Vidic (krilo, ki je dostikrat tudi na položaju visokega branilca, hkrati je uspešen tudi v

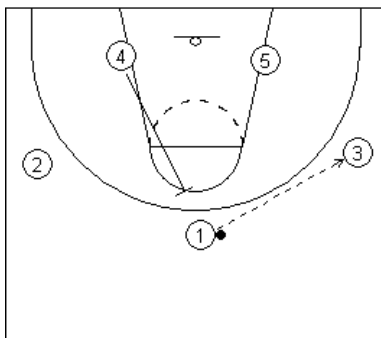
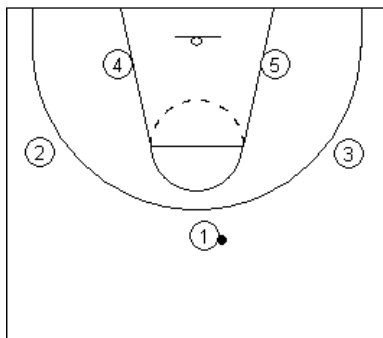
igri pod košem). Med centri nosita glavno breme Ljubenič (prvi skakalec ekipe) in Marinčič, ki je ponavadi zamenjava Ljubeniču, če ima ta težave z osebnimi napakami. Na mestu organizatorja se redno izmenjujejo Kolman, Dunovič in Dražovič.

## 2 NAPAD »KROŽEČI PRST«

Ekipa Bežigrada je igrala v postavljenem napadu proti osebni obrambi nekaj napadalnih kombinacij. Zanimivo je to, da je način njihove igre v napadu tak, da pridejo, po večini igranih kombinacij, do istega ali pa do podobnega nadaljevanja in tudi zaključka akcije. To pomeni, da imajo različne vhode v igrano kombinacijo, nadaljevanje pa je enako ali pa zelo podobno osnovni kombinaciji, ki jo bom tudi natančneje predstavil.

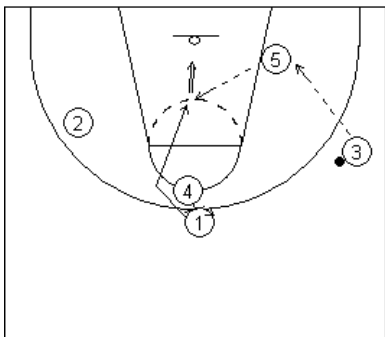
Napad “krožeči prst” so igralci Bežigrada uporabljali skozi celo tekmo, predvsem pa ob zaključku tekme, ko je bil rezultat tesen. Napad je zelo dinamičen in ima veliko zaključkov. Namenjen dobrim strelcem od daleč (2, 3, 4), kar jih ekipa Bežigrada tudi ima, in tudi centru, ki je uspešen v igri 1 proti 1.

### Potek napada “krožeči prst” po delih

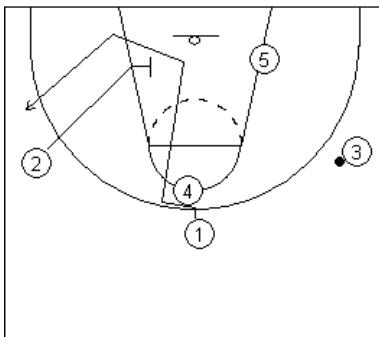


**Skica 1:** Organizator 1 se zaustavi z žogo nad vrhom črte treh točk. Branilca 2 in 3 se postavita za polkrožno črto v podaljšku črte prostih metov. Krilo 4 in center 5 se postavita na mesti spodnjih centrov ob robu trapeza (vsak na svoji strani). Po možnosti se boljši strellec (2) in boljši center (5) postavljata diagonalno.

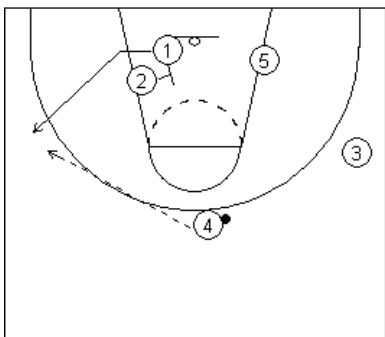
**Skica 2:** Igralec 1 poda žogo v levo ali desno stran (ponavadi na stran slabšega strelca oz. na nasprotno stran dobrega strelca). Center na nasprotni strani žoge, steče navzgor in postavi blokado igralcu 1.



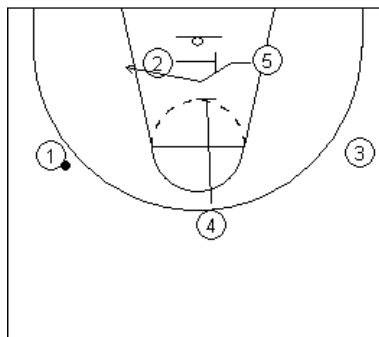
**Skica 3:** Igralec 5 se na svojem mestu aktivno odkriva in išče žogo, igralec 3 mu poda žogo. Medtem igralec 1 vteče ob blokadi igralca 4 v trapez, kjer lahko dobi žogo od igralca 5.



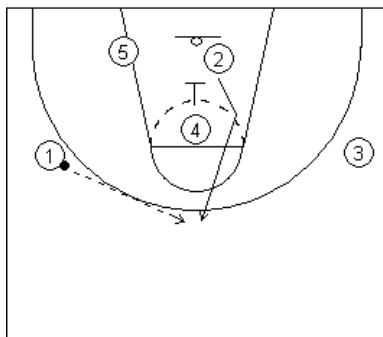
**Skica 4:** Če igralec 1 ne dobi žoge, se ob blokadi igralca 2 odkrije na mesto krila. Medtem Igralec 3 poda žogo igralcu 4, ki se po blokadi odkrije na mesto srednjega branilca.



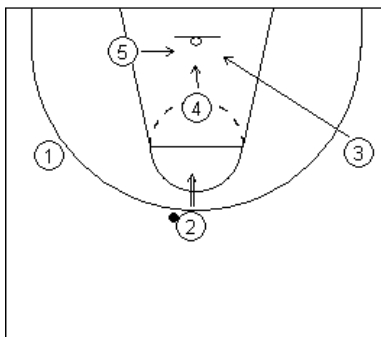
**Skica 5:** Po sprejemu žoge igralec 4 vara met (lahko tudi vrže na koš, če ga obramba ne pokrije in je dober strelec od daleč), nato pa poda žogo igralcu 1, ki se je medtem odkril nad črto treh točk. (Če je prišlo pri blokadi do prevzemanja, lahko poda žogalcu 2, ko se odcepi v trapez).



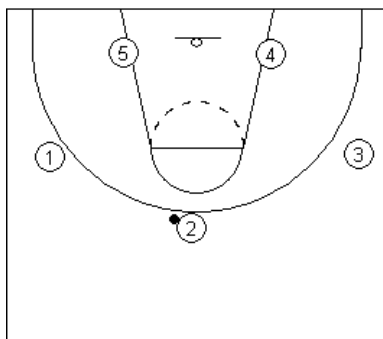
**Skica 6:** Po prvi blokadi igralec 2 postavi drugo blokado igralcu 5, ki so ob njej odkrije na mesto spodnjega centra na strani žoge. Če dobi žogo, igra 1 proti 1 proti obrambnemu centru.



**Skica 7:** Po blokadi igralcu 5, steče igralec 2 ob blokadi igralca 4 navzgor in se odkrije na mesto srednjega branilca. Če dobi žogo, preide v met. Če obrambna igralca prevzameta napadalca, je možno podaja igralcu 4 pod koš, ker ima prednost v višini.

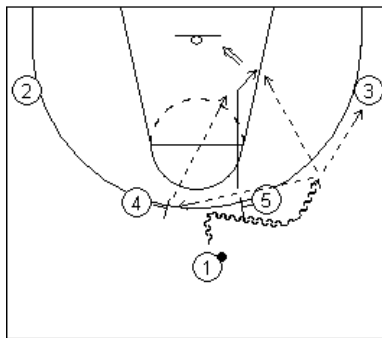
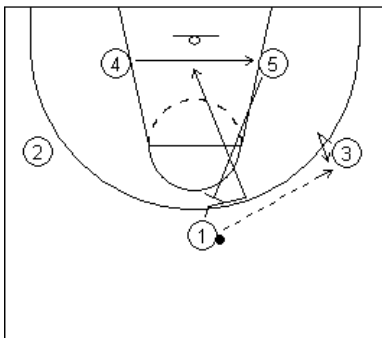


**Skica 8:** Če igralec 2 vrže na koš, skočijo za žogo najmanj trije napadalci. Če met ni možen, začnejo nov napad iz začetne postavitve. V večini primerov so igralci v ta del napadalne kombinacije prišli neovirani in so dokaj uspešno zaključevali.



**Skica 9:** Eden izmed zaključkov je bila tudi igra 1 proti 1 med igralcem 2 in njegovim obrambnim igralcem (zaključek iz polprodora ali prodora).

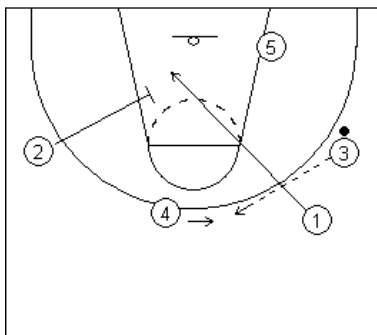
## Dva vhoda v napad



**Vhod 1:** Včasih je postavil začetno blokado igralcu 1 tudi center na strani žoge (5 → 1). Medtem je igralec 4 pretekel trapez in zapolnil njegovo mesto.

Če igralec 4 ni pretekel, je igralec 3 odigral igro 1: 1.

**Vhod 2:** Pogosto sta na črti treh točk postavila blokado oba visoka igralca (4 in 5). Igralec 1 se je odločil, kam bo vodil žogo. Ko je izkoristil blokado enega izmed centrov, se je ta odcepil pod koš, drugi pa se je odkril.



Če nobena izmed teh možnosti ni bila izkoriščena, je igralec 3 podal žogo igralcu 4, nato so nadaljevali z nekoliko spremenjenim drugim delom napada (glej skico 4).

## 3 VIRI

- 1) Marko Kolarič (2004). Analiza igre ekipe KK Parklji Bežigrad na tekmi proti KK Maribor Branik (seminarska naloga). Ljubljana: Fakulteta za šport.
- 2) posnetek tekme Parklji Bežigrad: Maribor Branik (06.12.2003)

**Bibliografski podatki za članek:**

Kolarič, M. (2004). Značilnosti napada »krožeči prst« članske ekipe KK Parklji Bežigrad. Trener ZKTS, 4, 3:21-26